

ANEKS nr 5
z dnia 19 grudnia 2024 r.
do Regulaminu Organizacyjnego
Powiatowych Zakładów Opiekuńczo-Lecznicznych w Grojcu

W Regulaminie Organizacyjnym Powiatowych Zakładów Opiekuńczo-Lecznicznych w Grojcu dokonuje się następujących zmian:

§ 1

1. § 6 otrzymuje następujące brzmienie:

„ 1. Strukturę organizacyjną Zakładu tworzą:

- 1) Zakład opiekuńczo-leczniczy o profilu ogólnym,
- 2) Zakład opiekuńczo-leczniczy o profilu psychiatrycznym,
- 3) Dział farmacji szpitalnej,
- 4) Dział finansowo-księgowy,
- 5) Dział administracyjno-gospodarczy,
- 6) Samodzielne stanowiska pracy.”

2. W § 7 po ust. 5 dodaje się ust.6 o następującym brzmieniu:

„ 6. Podczas nieobecności Dyrektora jego obowiązki pełni Zastępca Dyrektora ds. Lecznictwa lub inna upoważniona przez Dyrektora osoba.”

3. § 8 otrzymuje następujące brzmienie:

„ Dyrektor Zakładu wykonuje swoje obowiązki przy pomocy:

- 1) Zastępcy Dyrektora ds. Lecznictwa, zwanego Lekarzem Zakładu,
- 2) Przełożonej Pielęgniarek, która kieruje pracą pielęgniarek oraz pracą średniego i niższego personelu działalności podstawowej,
- 3) Głównego Księgowego, któremu podlega Dział finansowo-księgowy,
- 4) Kierownika Administracyjno-Gospodarczego, któremu podlega Dział administracyjno-gospodarczy.”

4. § 23 otrzymuje następujące brzmienie:

„ 1. Zastępca Dyrektora ds. Lecznictwa odpowiada za nadzór i funkcjonowanie działalności leczniczej w Zakładzie.

2. Do zadań jednostek i komórek organizacyjnych działalności leczniczej należy bezpośrednie udzielanie pacjentom następujących świadczeń zdrowotnych:
 - pielęgnacyjnych,

- leczniczych poprzez leczenie farmakologiczne, stomatologiczne w zakresie podstawowym, zabiegi terapeutyczne z zastosowaniem leków, konsultacje specjalistyczne, diagnostyka analityczna i radiologiczna,
 - dietetycznych,
 - terapii zajęciowej,
 - fizjoterapeutycznych i rehabilitacyjnych,
 - psychologicznych,
 - logopedycznych,
 - w zakresie promocji zdrowia,
 - w zależności od indywidualnych potrzeb pacjenta udzielanie pomocy w podstawowych czynnościach życiowych i w podnoszeniu sprawności, aktywizowaniu a także załatwianiu spraw osobistych, umożliwianie udziału w terapii indywidualnej i grupowej, realizację potrzeb religijnych i kulturalnych, zapewnienie warunków do rozwoju samorządności, utrzymywanie i rozwijanie kontaktów z rodziną i środowiskiem.
3. Do zadań jednostek i komórek działalności leczniczej należy również:
- utrzymanie prawidłowego stanu sanitarno-epidemiologicznego,
 - przeciwdziałanie powstawaniu zakażeń wewnątrzszpitalnych,
 - zapobieganie i leczenie powstania odleżyn,
 - rzetelne prowadzenie dokumentacji medycznej zgodnie z przepisami powszechnie obowiązującymi oraz innej dokumentacji związanej z przebywaniem pacjentów w Zakładzie,
 - prowadzenie dokumentacji osobowej pacjentek przebywających w Zakładzie.
 - naliczanie odpłatności za pobyt pacjenta w Zakładzie,
 - w przypadku zgonu pacjenta załatwianie wszelkich spraw związanych z pochówkiem,
 - prowadzenie wymaganej sprawozdawczości,
 - prowadzenie kolejki oczekujących na przyjęcie do Zakładu,
 - prowadzenie spraw związanych z rozliczaniem się z Narodowym Funduszem Zdrowia,
 - prowadzenie depozytów pacjentów w postaci środków pieniężnych i innych,
 - stałe podnoszenie kwalifikacji personelu.
4. Pracę personelu pielęgniarskiego i pomocniczego w zakładach opiekuńczo-leczniczych organizuje i nadzoruje pielęgniarka oddziałowa w uzgodnieniu z przełożoną pielęgniarek.
5. Pielęgniarkę oddziałową zastępuje wyznaczona pielęgniarka.
6. Pracę wszystkich pielęgniarek, w tym pielęgniarek oddziałowych, a także opiekunów medycznych i personelu pomocniczego koordynuje i nadzoruje przełożona pielęgniarek.
7. Przełożoną pielęgniarek zastępuje wyznaczona pielęgniarka oddziałowa.
8. Za organizację rehabilitacji leczniczej na terenie Zakładu odpowiada wyznaczony pracownik - magister rehabilitacji - zwany koordynatorem.

9. Za organizację terapii zajęciowej na terenie Zakładu odpowiada koordynator terapeuta zajęciowy.”
5. Załącznik do Regulaminu „Schemat Organizacyjny Powiatowych Zakładów Opiekuńczo-Lecznicznych w Grojcu” otrzymuje nowe brzmienie jak w załączniku nr 1 do niniejszego aneksu.

§ 2

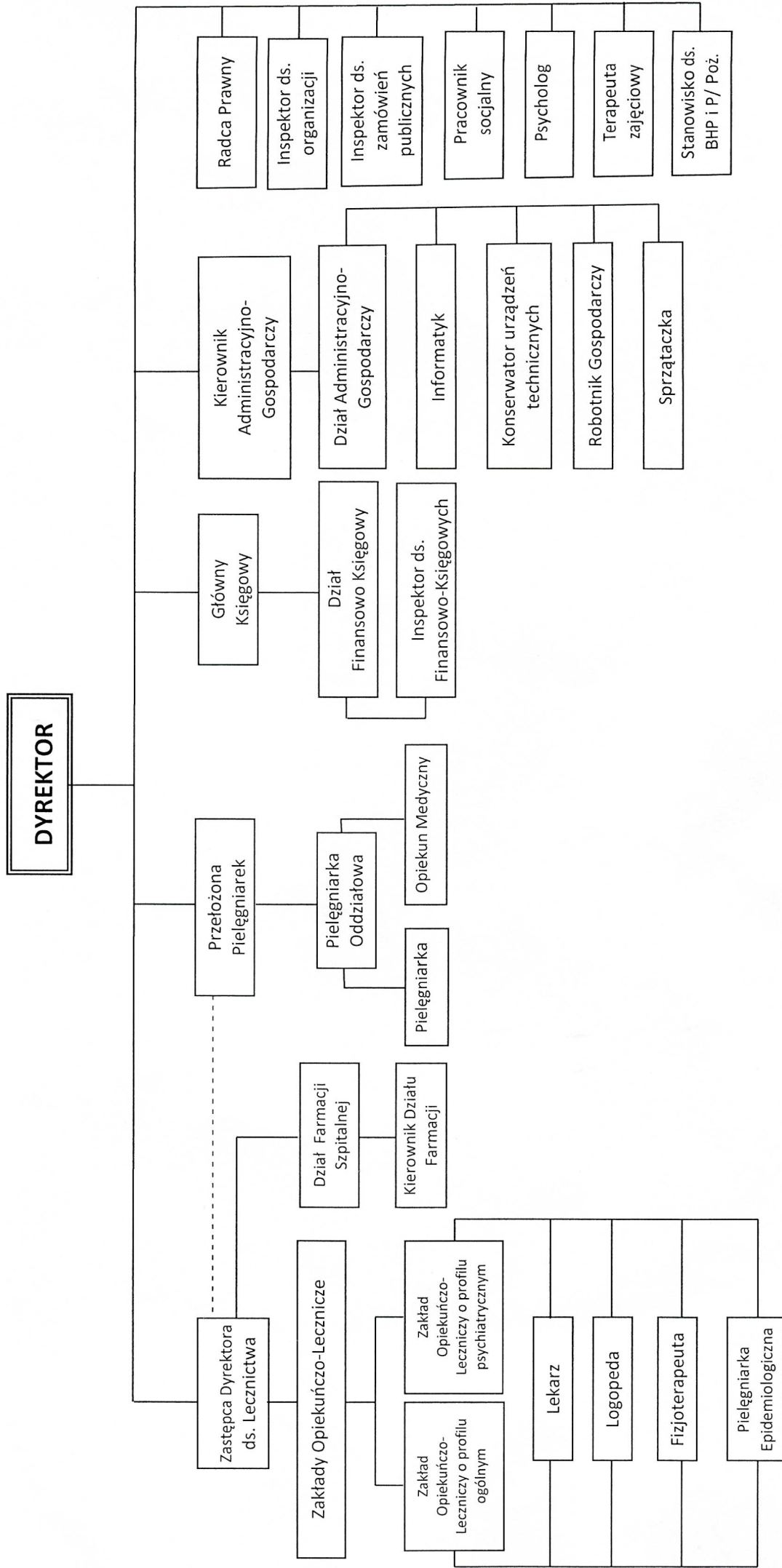
Pozostałe zapisy Regulaminu Organizacyjnego Powiatowych Zakładów Opiekuńczo-Lecznicznych w Grojcu nie ulegają zmianie.

§ 3

Niniejszy aneks wchodzi w życie z dniem podjęcia.

DYREKTOR
Powiatowych Zakładów
Opiekuńczo-Lecznicznych w Grojcu

mgr Joanna Saternus



DYREKTOR
Powiatowych Zakładów
Opiekuńczo-Leczniczych w Grojecu
mgr Joanna Saternus